



PROGRAMUL DE COOPERARE ELVEȚIANO-ROMÂN
SWISS-ROMANIAN COOPERATION PROGRAMME



Garda Nationala de Mediu Comisariatul Judetean Cluj

Ariile protejate din zona Sîngeorz - Băi

PROIECT CO-FINANȚAT PRINTR-UN GRANT DIN PARTEA ELVEȚIEI PRIN INTERMEDIUL
CONTRIBUȚIEI ELVEȚIENE PENTRU UNIUNEA EUROPEANĂ EXTINSĂ.



PROGRAMUL DE COOPERARE ELVEȚIANO-ROMÂN
SWISS-ROMANIAN COOPERATION PROGRAMME

Categorii de arii protejate

De interes **judetean**:

Declarate prin Hotărârea Consiliului Județean Bistrița-Năsăud nr. 3/1995;

De interes **national**:

Declarate prin Legea 5/2000, HG 2151/2004, HG 1581/2005, HG 1143/2007;

De interes **comunitar** (siturile Natura 2000):

Declarate prin OD 1964/2007 si HG 1284/2007.



PROGRAMUL DE COOPERARE ELVEȚIANO-ROMÂN
SWISS-ROMANIAN COOPERATION PROGRAMME

Arii protejate de interes județean

Au fost declarate prin Decizia 58/1976 a Consiliului Popular Județean, reconfirmate prin Hotărârea Consiliului Județean Bistrița-Năsăud nr. 3/1995;

În anul 2000, 27 din cele 34 de zone naturale protejate de interes județean au fost declarate arii naturale protejate de interes național prin Legea 5/2000 privind aprobarea planului de amenajare a teritoriului național, Secțiunea a III-a zone protejate.

În zona Singeorz-Bai nu sunt consemnate arii protejate de interes județean.

- Grădina dendrologică Liceul Liviu Rebreanu Bistrița – 1 ha
- Parcul Dendrologic Arcalia – 1 ha
- Parc Bistrița – 5 ha
- Grădina Beclean – 1 ha
- Grădina Dobric – 1 ha
- Grădina Silivașul de Câmpie – 1 ha
- Grădina din Comlod – 1 ha



PROGRAMUL DE COOPERARE ELVEȚIANO-ROMÂN
SWISS-ROMANIAN COOPERATION PROGRAMME

Arii protejate de interes national

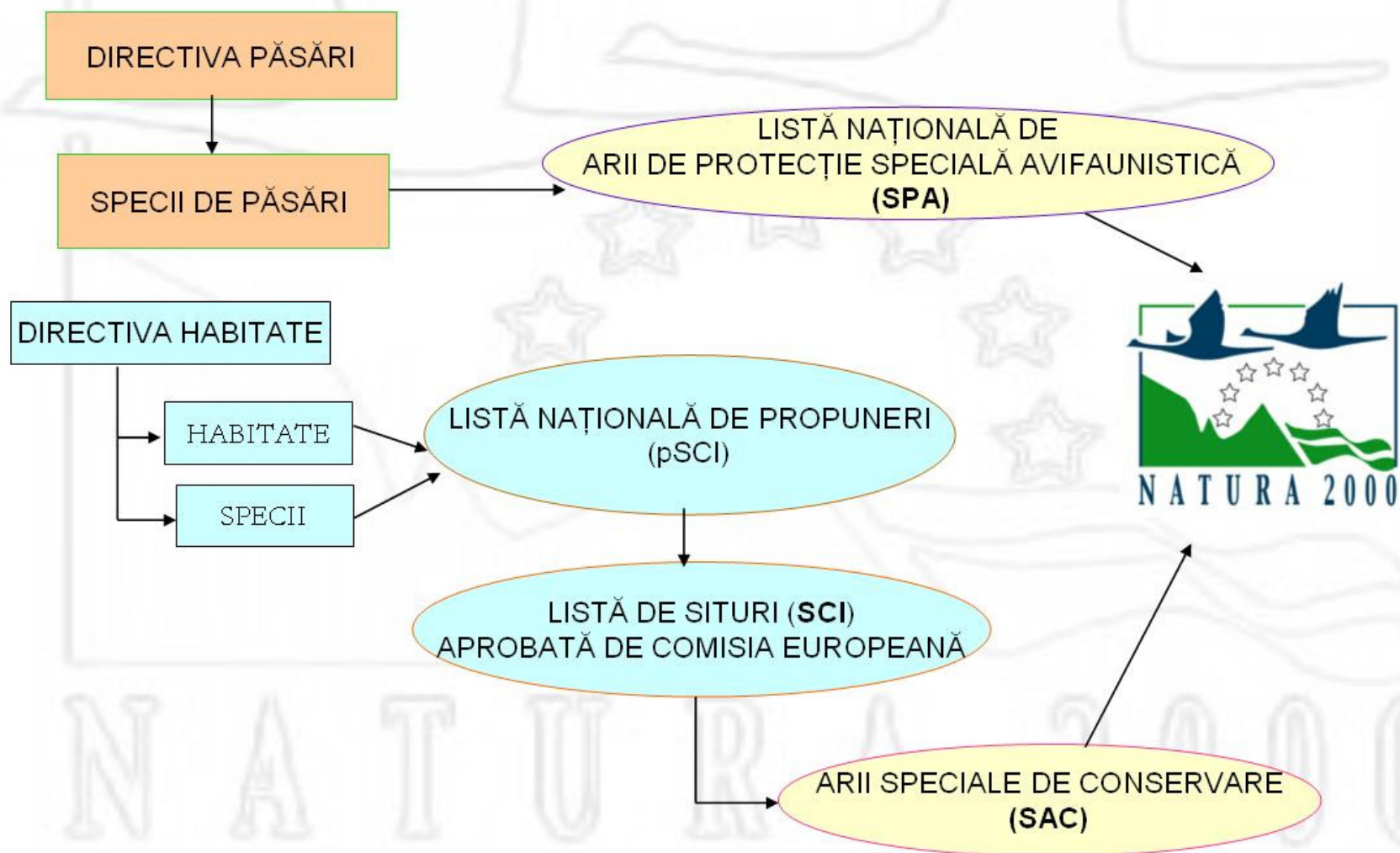
Au fost declarate in mare parte prin Legea 5/2000 privind aprobarea Planului de amenajare a teritoriului national – Secțiunea a III a- zone protejate, iar in zona Singeorz-Bai se gasesc urmatoarele arii protejate:

Nr. crt.	Denumirea ariei protejate	Localizare	Suprafața [ha]	Custode
1	PARCUL NAȚIONAL MUNȚII RODNEI	Maieru, Parva, Rebrîșoara, Rodna, Romuli, Sîngeorz-Băi, Șanț, Telciu	37429,0	Administrația Parcului Național Munții Rodnei
2	IZVOARELE MIHĂIESEI	Maieru, sat Anieș	50,0	
3	INEU LALA PN-G	Șanț, Rodna	2568,0	
4	POIANA CU NARCISE PE DE MASIVUL SACA	Rodna, sat Valea Vinului	5,0	
5	PEȘTERA DIN VALEA COBĂȘELULUI	Șanț	1,0	
6	PEȘTERA TĂUȘOARE	Rebrîșoara	71,0	Complexul Muzeal Bistrița-Năsăud
7	ZĂVOAIELE BORCUTULUI	Romuli	1,0	Asociația Harta Verde Romania
8	CROVUL DE LA LARION	Lunca Ilvei	250,0	Asociația Proprietarilor de Pădure de la Valea Ilvei - Ocolul Silvic Valea Ilvei



PROGRAMUL DE COOPERARE ELVEȚIANO-ROMÂN
SWISS-ROMANIAN COOPERATION PROGRAMME

Siturile Natura 2000





PROGRAMUL DE COOPERARE ELVEȚIANO-ROMÂN
SWISS-ROMANIAN COOPERATION PROGRAMME

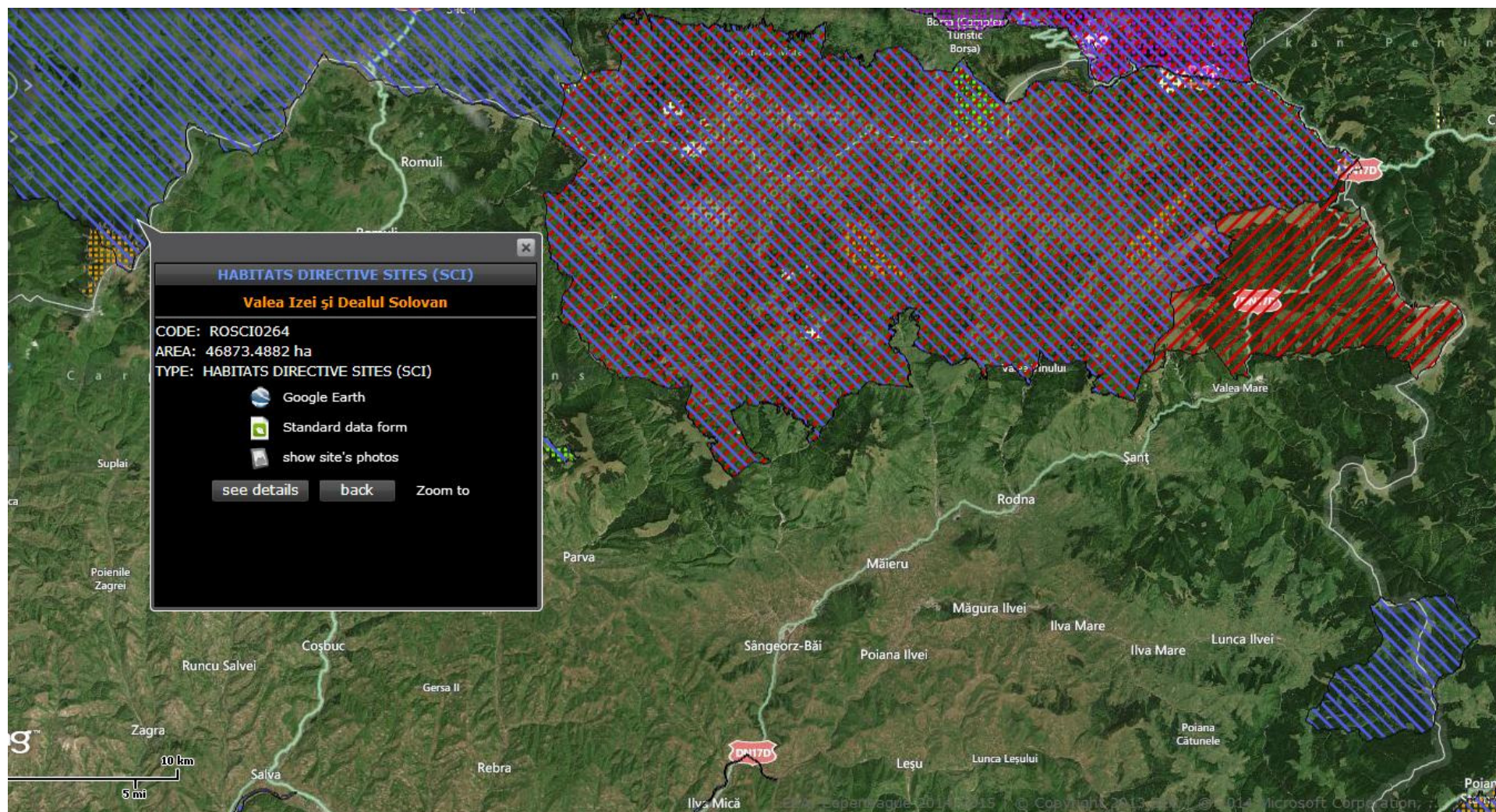
Siturile Natura 2000 din zona Singeorz-Bai

Nr. crt.	Denumirea ariei protejate	Localizare	Suprafața [ha] jud. BN	Custode
1	ROSCI0125 Munții Rodnei	Maieru, Parva, Rebrișoara, Rodna, Romuli, Sângeorz-Băi, Șanț, Telciu	38449	Administrația Parcului Național Munții Rodnei
2	ROSPA0085 Munții Rodnei		44962	
3	ROSCI0193 Peștera Tăușoare	Rebrișoara	103,0	Complexul Muzeal Bistrița-Năsăud
4	ROSCI0101 Larion	Lunca Ilvei	2176	Asociația Proprietarilor de Pădure de la Valea Ilvei - Ocolul Silvic Valea Ilvei
5	ROSCI0232 Someșul Mare Superior	Feldru, Ilva Mică, Năsăud, Rebrișoara	75,4	
6	ROSCI0264 Valea Izei și Dealul Solovan	Romuli, Telciu, Zagra	47692,8 (T)	

* (T) – suprafața totală a ariei protejată



PROGRAMUL DE COOPERARE ELVEȚIANO-ROMÂN
SWISS-ROMANIAN COOPERATION PROGRAMME



<http://natura2000.eea.europa.eu>



PROGRAMUL DE COOPERARE ELVEȚIANO-ROMÂN
SWISS-ROMANIAN COOPERATION PROGRAMME

Custozi / Administratori

- Administrația Parcului Național Munții Rodnei

www.parcrodna.ro/

- Complexul Muzeal Bistrița-Năsăud

www.complexulmuzealbn.ro/

- Asociația Proprietarilor de Pădure de la Valea Ilvei - Ocolul Silvic Valea Ilvei

www.osvaillei.ro/

- Asociația Harta Verde Romania

[www.harta-verde.ro /](http://www.harta-verde.ro/)



PROGRAMUL DE COOPERARE ELVEȚIANO-ROMÂN
SWISS-ROMANIAN COOPERATION PROGRAMME

În cadrul procedurii de aprobare/elaborare al planurilor de management este obligatorie consultarea publicului

Atentie !!!

Este considerată **infrațiune** scoaterea definitivă sau temporară din circuitul agricol ori silvic de terenuri de pe raza ariei naturale protejate fără acordul administratorului sau, după caz, al custodelui, (art. 52, alin. 1, lit. A din OUG 57/2007)

Măsurile de management conservativ al biodiversității Parcului Național Munții Rodnei – sit Natura 2000

Obiective și Rezultate
2012



www.parcrodna.ro





PROGRAMUL DE COOPERARE ELVEȚIANO-ROMÂN
SWISS-ROMANIAN COOPERATION PROGRAMME

Obligațiile în siturile Natura 2000

- Directiva Habitatare (art. 6) transpusă în legislația națională prin OUG 57/2007, OUG 195/2005 :
- Evaluarea impactului asupra mediului ***a oricăror planuri și/sau proiecte*** susceptibile să afecteze starea de conservare a speciilor și habitatelor pentru care situl a fost desemnat
- Stabilirea de **măsuri compensatorii** pentru planurile/ proiectele care au un efect negativ asupra mediului și pentru care nu există soluții de minimizare a acestuia (interes public major, inclusiv rațiuni socio-economice)
- Stabilirea măsurilor de conservare necesare implicând, dacă este cazul, ***planuri de management adecvate specifice siturilor sau integrate în alte planuri*** de management



PROGRAMUL DE COOPERARE ELVEȚIANO-ROMÂN
SWISS-ROMANIAN COOPERATION PROGRAMME

Avantajele rețelei Natura 2000

- Declararea siturilor Natura 2000 nu înseamnă o protecție strictă a suprafețelor respective;
- Multe din practicile actuale de utilizare a terenurilor vor continua, dacă sunt compatibile cu măsurile de conservare a speciilor și habitatelor;
- Declararea unei zone ca sit Natura 2000 va reprezenta dovada că zona respectivă are o valoare naturală deosebită, putând genera venituri din ecoturism și alte activități asociate;
- Asigură o bază excelentă pentru obținerea de fonduri comunitare pentru dezvoltarea durabilă a zonei respective.



PROGRAMUL DE COOPERARE ELVEȚIANO-ROMÂN
SWISS-ROMANIAN COOPERATION PROGRAMME

Bune practici

- Măsura 211 - Plăți compensatorii pentru zonele montane defavorizate;
- Măsura 214 - Plăți de Agro-mediu*:
- **Plati pe suprafata - APIA**
- Pachetul 1 (P1) - Pajiști cu înaltă valoare naturală;
- Pachetul 2 (P2) - Practici agricole tradiționale;
- Pachetul 3 (P3) - Pajiști importante pentru păsări;
- Pachetul 4 (P4) - Culturi verzi;
- Pachetul 5 (P5) - Agricultură ecologică;
- Pachetul 6 (P6) - Pajiști importante pentru fluturi;
- Pachetul 7 (P7) - Terenuri arabile importante ca zone de hrănire pentru gâsca cu gât roșu.
- *Se pot combina pe parcelă: P1 cu P2 sau P4 cu P5. Nu se pot combina pe parcelă P4 cu P7



PROGRAMUL DE COOPERARE ELVEȚIANO-ROMÂN
SWISS-ROMANIAN COOPERATION PROGRAMME

Bune practici

- Proiectul Mozaic Borsa-Dabaca
- <http://www.proiect-mozaic.com>
- Lansat în 2009 proiectului Mozaic a fost finantat de Fundatia Federală Germană pentru Mediu (DBU). În cei trei ani de implementare s-a analizat contextul economic, social si ecologic al zonei realizandu-se o serie de studii privind structura si dinamica populatiilor de fluturi din specia Maculinea precum si a plantelor lor gazdă. Un element important al proiectului a fost programul experimental pentru fânete, desfășurat în 2011, prin care fermierii au fost recompensati financiar pentru cosit.
- Sumele acordate au fost de 200 Euro/ha pentru muncă manuală respectiv 140 Euro/ha pentru cea mecanizată(cu tractor).



PROGRAMUL DE COOPERARE ELVEȚIANO-ROMÂN
SWISS-ROMANIAN COOPERATION PROGRAMME



Vă mulțumim!

Comisar
Szekely Daniel

PROIECT CO-FINANȚAT PRINTR-UN GRANT DIN PARTEA
ELVEȚIEI PRIN INTERMEDIUL CONTRIBUȚIEI ELVEȚIENE
PENTRU UNIUNEA EUROPEANĂ EXTINSĂ.